

Handleplan

for

Sorg og Krise

Amager Fælled Skole



Udvalgsgruppe 2. udgave:

Merete Jensen

Foråret 2003- revideret senest august 2019



Denne handleplan findes på:

Kontoret

RC

Biblioteket

Kontoret

På Lærerintranettet under Sorg og Krise

På skolens hjemmeside

Værktøjskassen findes på:

Kontoret

RC

Litteraturen findes på:

Biblioteket

Kontoret

eller kan bestilles/lånes via biblioteket



Indholdsfortegnelse

	Indholdsfortegnelse	Side
1	Indledning	4
2	Udviklingsområde	7
	Overordnet resume af handleplanen	8
3	Omsorgsplan i forbindelse med dødsfald	
	a. Hos elever	9
	b. Hos forældre	13
	c. Hos lærere/ansatte	17
4	Omsorgsplan i forbindelse med andre hændelser	19
5	Rådgivning og telefonnumre	20
6	Oversigt over værktøjskasse	21
7	Litteraturliste	22
8	Web-adresser	24
9	Uddrag af psykologiske teorier om sorg og krise	25
10	Anmeldelse af : Hvordan vi hjælper hinanden..	32
11	Kopiforlæg/oversigt over bilag	33
	Bilag 1: Brev til hjemmet- dødsfald hos elev	34
	Bilag 2: Brev til hjemmet- dødsfald hos forældre	35
	Bilag 3: Brev til hjemmet- dødsfald hos ansatte	36
	AFSs Handleplan om sorg og krise. Pjece	37
12	Bilag	
13	Lokale ideer og evaluering.	38



1. Indledning

Baggrund for at lave en handleplan.

Den daværende regerings folkesundhedsprogram 1999-2008 nævner bl.a:

"Der bør udarbejdes kriseberedskabsplaner eller omsorgsplaner på alle skole" og både regeringen, Danmarks Lærerforening og Skole og Samfund har opfordret skolebestyrelserne til at lave principper for hjælp til børn i krise. Der findes efterhånden en del materiale om emnet og efterhånden har rigtig mange skoler lavet deres egen handleplan.

Amager Fælled Skole er på mange områder parat til at håndtere " de ting, som ikke må ske" for vores børn og vores kolleger. Handleplanen er ikke et udtryk for, at vi har oplevet, at skolen ikke kan handle i forhold til sorg og krise, men et spørgsmål om at sætte fokus på emnet og få konkretiseret, afklaret og kortlagt hvilke resursepersoner, der er til rådighed på skolen og få lavet en klar, skriftlig aftale om, hvordan krisesituationer håndteres.

Børn og sorg.

At børn kan rammes af sorg kan ingen umiddelbart forhindre. Men som voksne har vi alle et ansvar for, at barnet ikke bliver isoleret i en uoverskuelig

situation. Der er forskellige former for sorg og krisesituationer og forskellige reaktioner hos de berørte personer. Selv om hver enkelt situation og hver enkelt reaktion er individuel og enestående, er der alligevel fællestræk og i forbindelse med "**at gøre noget for at hjælpe**" er det en stor hjælp for de involverede, at man har mulighed for hurtigt at finde råd og vejledning til at komme i gang.

Skolen fylder en stor del af vores børns hverdag og må derfor medvirke til at ledsage børn gennem kriser. Det er vigtigt, at skolen er parat og rustet til at træde til- og det er tit med kort varsel.

Den hjælp skolen umiddelbart kan tilbyde tager udgangspunkt i **den medmenneskelige støtte** - ingen lærere er uddannede krisepsykologer og skal heller ikke prøve at fungere som sådan. Det er et sundhedsfremmende tiltag, at skolen forholder sig til og lægger planer for, hvordan den vil reagere og det at have en handleplan kan give den enkelte trykthed som basis for handling i stedet for at situationen skaber afstand til og "usynliggørelse" af den eller de, der er ramt.



For **voksne** er det for det meste sådan, at vi henter den bedste støtte hos vores nærmeste, men **børn og unge**, der oplever svære livssituationer, har ikke altid mulighed for at finde den hjælp, de har behov for inden for hjemmet. Børn er solidariske med deres forældre og vil ikke pålægge dem yderligere sorg i en svær situation. Derfor skjuler de ofte følelser og behov og så tror mange, at de ikke behøver hjælp. Voksne, der har ansvar for børn i den tid, de er væk fra hjemmet, er særdeles centrale i børnenes liv og derfor er det også **skolens ansvar at sikre, at ingen børn lades alene med deres sorg.**

Det er ikke en opgave f.eks. den enkelte klasselærer kan stå alene med. Forudsætningen for at kunne yde kvalificeret hjælp er, at den bygger på en erkendelse af, at det er **hele skolens ansvar** at komme børn i sorg i møde.

Fælles rammer at handle ud fra er en god støtte, men ikke to situationer er ens. De praktiske omstændigheder omkring den enkelte hændelse, familiemønstre, kulturelle og etniske forskelle og meget andet gør, at man må handle forskelligt fra situation til situation. Derfor er det også vanskeligt at udarbejde faste rutiner, der kan følges i alle krisesituationer. Men når "det værste sker" er det vigtigt, at skolen har tænkt sig om på forhånd og har lavet en plan, der beskriver

ansvarsopgaver, arbejdsopgaver og tidsforløb så det ikke bliver tilfældigt, hvad vi gør i selve situationen.

Der er forældre, der nærmest forventer professionel krisehjælp med kort varsel fra skolens side og der er forældre der på det bestemteste vil have sig frabedt, at skolen træder ind i hjemmets urørlighedszone.

Skolen har en særlig forpligtigelse til at varetage barnets tarv og det er blandt andet også ansvar for at holde fokus rettet på skolens trivsel og vi kan ved at lave en handleplan for sorg og krise forebygge frustrationer og kriser - som ubehandlede f.eks. kan vokse til egentlige traumer. Emnet hænger også sammen med indsatsplan omkring mobning. Det viser sig at mange mobbeofre er børn, der har "mistet".

Fokus i denne omsorg- og handleplan er børnene, men det påvirker også børnene, når en kollega dør eller bliver alvorligt syg. Måske sker denne påvirkning mest ved, at de andre voksne er berørte af situationen, men vi har i denne handleplan også arbejdet med traditioner og forslag til procedure i forbindelse med dødsfald og andre kriser blandt de voksne på skolen.

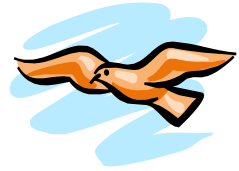


Dele af denne omsorgs- og handleplan kan muligvis bruges i forbindelse med katastrofer og ulykker, hvor mange mennesker er involveret, men det har ikke været fokuspunktet.

I sådanne situationer er det andre instanser, der træder til. **Denne omsorgs- og handleplan er tænkt som et hjælpemiddel i forbindelse med de sorg- og kriseforløb der optræder i det almindelige liv.** Samtidig har vi givet ideer til hvordan man i undervisningen kan inddrage emnet i perioder hvor der ikke er konkret grund til det. Hvis vi kan forberede vores børn på de kriser, der naturligt opstår i alle menneskers liv og give dem forståelse og handlemuligheder i forbindelse med livstemaer, som også indeholder det sørgelige, det triste og det som er svært, er vi nået langt i forbindelse med udviklingen af livsduelige mennesker.

Omsorgs- og handleplanen skal ikke læses og bruges som et "statisk" "dokument", men skal revideres, udvides og genlæses i takt med udviklingen på skolen og i samfundet. Særlige afsnit om omsorgs- og handleplaner i forbindelse med vores tosprogede elever og deres familier eller et særligt afsnit omkring faresignaler hos børn og unge er eksempler på områder, der kan udvikles i de kommende år.

Bagerst i denne (den fysiske) mappe findes plads til ideer og evaluering og brugere af mappen er mere end velkomne til at sætte egne forløb ind i mappen.



2. Udviklingsområde

En handleplan for udarbejdelse af en handleplan for Amager Fælled Skoles sorg og kriseberedskab er med i skolens udviklingsplan for 2002-03. I denne handleplan for udviklingsområdet står der:

"Sorg & Krise gruppe:

Skolen har ved flere ulykkelige omstændigheder sandet nødvendigheden i at have et krise og sorgberedskab. Ofte står den pædagogiske medarbejder helt alene med en situation som man ikke ved hvordan håndteres bedst muligt. Derfor er det af stor betydning at der iværksættes en etablering af en sådan gruppe.

Skolen skal have et sorg- og kriseberedskab.

Værdi:

Målet er, at afprivatisere krise- og sorgproblematikker for både skolens medarbejdere og brugere. Der er (i 2002-03) indtil videre afsat 30 timer til at indlede arbejdet med en sorg og krisegruppe. (Gruppen består af 3 medlemmer; IJ, SS, ME)

I 05/06 og 06/07 blev der afsat 8 timer til 1 medarbejder (ME). I 07/08 er der afsat 16 timer til 2 medarbejdere (HD og ME)

Tiltag:

Sorg- og krisearbejdet beskrives

Der udarbejdes handleplan og procedurebeskrivelse til situationer hvor sorg og krisegruppen kan afhjælpe og aflaste

Tegn (succeskriterier):

At den enkelte medarbejder ikke føler sig alene, hvis en elev eller dennes familie udsættes for traumatiske eller tragiske omstændigheder

At skolens brugere opfatter skolen som en professionel medspiller i svære situationer.

At der pr. automatik henvises specifikt til yderligere afhjælpning såfremt det skønnes nødvendigt.

At kolleger henvender sig til krise- og sorggruppen

At elever og forældre henvender sig til skolens pædagogiske medarbejder hvis de har behov for støtte eller hjælp

Evaluering:

Sorg- og krisegruppen indsamler registreringer og fortolker effekten af sorg- og kriseberedskabet

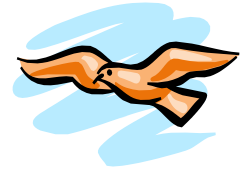
Implementering i praksis:

Arbejdsgruppens anbefalinger vil fremover indgå i skolens beredskabsplaner

Sorg og krisegruppen udfærdiger handleplan for sorg og kriseberedskabet

Arbejdsgruppen informerer det øvrige personale."

Citat fra Udviklingsplan. Amager Fælled Skole. 2002-2006 . Side 25



Overordnet om handleplanen

Amager Fælled Skole

Det er vigtigt, at skolen og hjemmet er opmærksomme på behovet for akut hjælp til børn, der har været udsat for en voldsom hændelse. Det kan være alvorlig sygdom og dødsfald i den nærmeste familie eller omgangskreds, ulykker eller vold som angår barnet eller børnene direkte eller indirekte.

Der vil ofte være opgaver for både hjem, skole, PPR og andre ressourcegrupper.

Handleplanen handler om akut hjælp til skolebørn, der er udsat for vold, ulykke, dødsfald.

Skolen planlægger i overensstemmelse med sin beredskabsplan den akutte indsats i forhold til hændelsens art.

Skolen danner en ressourcegruppe, som kan slutte op omkring de berørte lærere og elever.

Det pædagogiske Center koordinerer og arkiverer aktuelt undervisningsmateriale og en "værktøjskasse" til akut brug står klar til udlån til klasser og lærere.

Den akutte indsats handler om

- Information til klassens elever, skolens elever, forældre og lærere.
- Omsorg for børnene
- Kontakt til hjemmene.
- Vurdering af netværk.
- Hjælp til praktiske forhold.

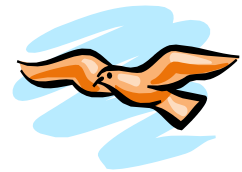
Den aktuelle arbejdsgruppe udarbejder i dette skoleår **en omsorgs- og handleplan.**

SB, Pædagogisk Råd, MED og ledelsen er vigtige sparringspartnere i udarbejdelse af den konkrete handleplan.

Handleplanen skal som minimum omfatte:

- Amager Fælled Skoles omsorgsplan i forbindelse med dødsfald.
- Ressourcegruppens navne og telefonnumre
- Oversigt over "værktøjskasse"
- Litteraturliste
- Rådgivning og telefonlinjer
- Kopiforlæg

Undervisningsmateriale (litteratur og materialeliste)



3. Handleplaner

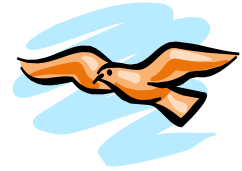
Nedenstående skal betragtes som "en minimumsplan". Det er naturligvis op til de enkelte, om de finder det nødvendigt at foretage sig yderligere.

3.a. Omsorgsplan i forbindelse med dødsfald hos elever

- Den, der først får kendskab til dødsfaldet, kontakter klasselæreren/teamlærer
- Klasselærer/teamlærer kontakter ledelsen
- Ledelsen kontakter ressourcegruppen.
- Ledelsen/ressourcegruppen kontakter forældrene til eleven
- Ledelsen/ressourcegruppen kontakter øvrige involverede parter, herunder fritidshjem

Ansvarsområder:

Ledelse	Ressourcegruppe	Klasselærer/team
Information til medarbejdere	Koordinering	Kommunikation med hjemmet
Orientering til klassens forældre om dødsfaldet	Praktisk hjælp, deltagelse i klassen	Kommunikation med klassen
Fælles samling for elever og lærere	Koordinering, praktisk og pædagogisk hjælp.	Orientering til klassens forældre om aktiviteter
Kontakt til professionelle	Koordinering	Kommunikation med professionelle
Flagning		



Klasselærer/teamenes opgaver:

Kontakten til elevens hjem:

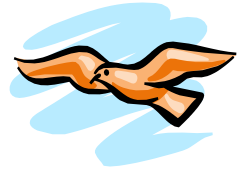
- Klasselærer/team tager hurtigst muligt kontakt til hjemmet, tager evt. på hjemmebesøg for at:
- Få information om dødsfaldet
- Få at vide, hvad lærerne/skolen kan hjælpe med
- Orienterer om, hvad skolen i den givne situation vil foretage sig

Klasselærer/team sørger desuden for:

- At aflevere en buket blomster fra klassen hurtigst muligt og i hvert fald i forbindelse med begravelsen.
- At indhente oplysninger om begravelsen
- Få afklaret om forældrene ønsker lærernes, klassekammeraternes eller andres deltagelse i begravelse

Klassens første møde efter dødsfaldet:

- Dagen er en klassesdag. Klasselæreren og mindst 1 anden teamlærer deltager. Et medlem fra ressourcegruppen kan også deltage.
- Klasselærer/teamlærer er i lokalet, når de første elever ankommer. (Den afdøde elevs plads kan evt. være markeret)
- Man taler meget grundigt om, hvad der er sket. Rygter manes i jorden.
- Man taler med eleverne om den døde
- Man fortæller eleverne om hvordan de måske vil reagere
- Eleverne skal have mulighed for at fortælle alt- både positive og negative oplevelser, eleverne kan tegne, digte, skrive breve, høre musik osv.
- Materialer fra "værktøjskassen" kan anvendes



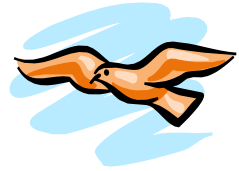
- Det er vigtigt, at der også foregår aktiviteter, der ikke har med død at gøre
- Elever som reagerer meget hensynsløst følges i specialcenteret eller på kontoret for et kortere tidsrum.
- Det bør tilstræbes, at ingen elever kommer hjem til et tomt hus efter skole

Efterfølgende kontakt til klassens forældre:

- Forældrene informeres om dødsfaldet og begravelsen efter aftale med den afdøde elevs forældre. Informationen kan afhængigt af f.eks. klassestrin eller omstændigheder gives skriftligt eller på et møde.
- Der bør så hurtigt som muligt arrangeres et foredrag for forældrene og lærerne om børns sorgreaktioner. Planlagt af skolepsykolog og ressourcegruppe. Informationerne kan evt. gives skriftligt med angivelse af muligheder for råd og vejledning

Ledelsens opgaver:

- Sørge for omrokering af timer, så relevante lærere kan være hele dagen i egne klasser.
- Kort at informere klassens øvrige forældre skriftligt om dødsfaldet. Børnene skal have meddelelsen hjem på klassesdagen.
- At informere skolens medarbejdere om dødsfaldet. Lærerne informeres inden skoledagens begyndelse. Herefter informerer lærerne eleverne om dødsfaldet og fortæller, at der vil være en kort fællessamling senere på dagen.
- Sørge for at flaget hejses på halv



- Kontakte skolepsykolog og/eller andre professionelle.
- Arrangere mulighed for deltagelse i begravelse.

Fællessamling for hele eller dele af skolen:

- Ledelsen fortæller om dødsfaldet
- Der synges en sang eller spilles et stykke musik.
- Evt. spørgsmål afklares
- Klasselærer/teamlærer følger eleverne til klassen og bliver timen ud

Når eleverne er gået hjem:

- Berørte lærere kan mødes på lærerværelset og tale dagen igennem.
- Resursegruppen skal stå til rådighed.

Dødsfald i ferier:

- Den medarbejder, der først får kendskab til dødsfaldet, kontakter ledelsen, klasselærer/team
- Første skoledag efter ferien følges proceduren som tidligere beskrevet

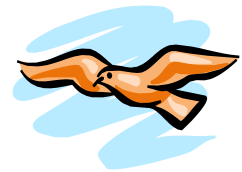
Råd og vejledning:

Ressourcegruppen (18/19: ME, RC, ledelsen)

Ledelsen (ME, TJ, DN)

Arbejds miljørepræsentant (MO)

Skolepsykolog :

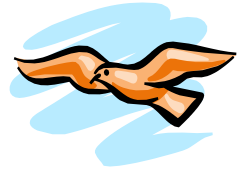


3.b Handleplan i forbindelse med Dødsfald hos forældre, søskende

- Den, der først får kendskab til dødsfaldet, kontakter klasselæreren/teamlærer
- Klasselærer/teamlærer kontakter ledelsen
- Ledelsen kontakter ressourcegruppen.
- Ledelsen/ressourcegruppen kontakter familien
- Ledelsen/ressourcegruppen kontakter øvrige involverede parter, herunder fritidshjem

Ansvarsområder:

Ledelse	Ressourcegruppe	Klasselærer/team
Information til medarbejdere	Koordinering	Kommunikation med hjemmet
Orientering til klassens forældre om dødsfaldet	Praktisk hjælp, deltagelse i klassen	Kommunikation med klassen
Muligheder for omrokering af skema	Koordinering, praktisk og pædagogisk hjælp.	Orientering til klassens forældre om aktiviteter
Kontakt til professionelle	Koordinering	Kommunikation med professionelle



Klasselærer/teamenes opgaver:

Kontakten til elevens hjem:

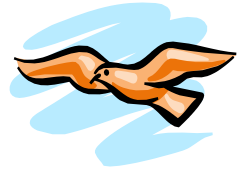
- Klasselærer/team tager hurtigst muligt kontakt til hjemmet, tager evt. på hjemmebesøg for at:
- Få information om dødsfaldet
- Få at vide, hvad lærerne/skolen kan hjælpe med
- Orienter om, hvad skolen i den givne situation vil foretage sig

Klasselærer/team sørger desuden for:

- At aflevere en buket blomster fra klassen hurtigst muligt og i hvert fald i forbindelse med begravelsen.
- At indhente oplysninger om begravelsen
- Få afklaret om familien ønsker lærernes og evt. andre forældres deltagelse i begravelsen
- Tale med hjemmet om hvordan og hvornår eleven vender tilbage til klassen.

Klassens første møde efter dødsfaldet:

- Dagen er evt. en klinedag/tematimer. Klasselæreren og mindst 1 anden teamlærer deltager. Et medlem fra ressourcegruppen kan også deltage.
- Man taler meget grundigt om, hvad der er sket. Rygter manes i jorden.
- Man taler med eleverne om den døde
- Man fortæller eleverne om hvordan de måske vil reagere
- Eleverne skal have mulighed for at fortælle alt- både positive og negative oplevelser, eleverne kan tegne, digte, skrive breve osv.
- Materialer fra "værktøjskassen" kan anvendes



- Det er vigtigt, at der også foregår aktiviteter, der ikke har med død at gøre
- Klassen aftaler, hvordan man skal forholde sig, når den berørte elev kommer tilbage til klassen.
- Elever som reagerer hensynsløst følges i specialcenteret for et kortere tidsrum. Eleven/eleverne følges tilbage, når det er hensigtsmæssigt.

Klassens videre forløb:

Hvis den berørte elev ikke har deltaget i klassedagen, er det vigtigt at overveje, hvordan det første møde med klassen skal foregå:

Læreren/klassen fortæller, hvad der er foregået på klassedagen.

Tegninger, digte, historier vises frem

Elever, som reagerer aggressivt følges i specialcenteret for et kortere tidsrum.

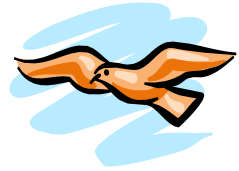
Afhængigt af barnets reaktioner skabes der rum til at barnet kan udtrykke sin sorg og ønsker for hjælp fra klassekammerater og lærere.

Klasselærer/team aftaler med eleven og familien, hvad man i klassen og på skolen kan gøre for at hjælpe eleven igennem sorgen.

Klassens øvrige forældregruppe:

Klasselærer/teamlærer kontakter forældrerepræsentanterne for at:

- Fortælle hvad der er sket
- Give forældrene mulighed for at foretage sig noget selv



Ledelsens opgaver:

- Sørge for omrokering af timer, så relevante lærere kan være i egne klasser.
- Kort at informere klassens øvrige forældre skriftligt om dødsfaldet.
Børnene skal have meddelelsen hjem på klassesdagen.
- At informere skolens medarbejdere om dødsfaldet. Lærerne informeres inden skoledagens begyndelse.
- Kontakte skolepsykolog og /eller andre professionelle
- Arrangere mulighed for deltagelse i begravelse.

Når eleverne er gået hjem:

- Berørte lærere kan mødes på lærerværelset og tale dagen igennem.
- Resursegruppen skal være til rådighed.

Dødsfald i ferier:

- Den medarbejder, der først får kendskab til dødsfaldet, kontakter ledelsen, klasselærer/team
- Første skoledag efter ferien følges proceduren som tidligere beskrevet

Råd og vejledning:

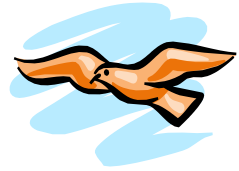
Ressourcegruppen (18/19: ME, RC, ledelsen)

Ledelsen (ME, TJ, DN)

Arbejds miljørepræsentant (MO)

Skolepsykolog :

Kopiark, rammer til breve m.v



3.c Omsorgsplan i forbindelse med dødsfald hos lærere/ansatte

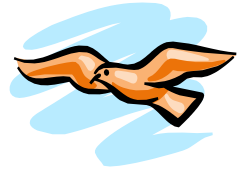
Ledelsens opgaver:

- At tage kontakt til afdødes familie for bl.a. at få kendskab til, hvad familien forventer af skolens i denne situation, samt hvordan skolen skal forholde sig i forbindelse med begravelsen.
- At sørge for at tage kontakt til andre medarbejdere, der har været knyttet til den afdøde for at aftale hvordan dagen skal forløbe og under hvilken form
- At samle de ansatte før skolestart for at orientere dem om dødsfaldet
- At oplyse de ansatte om, hvilke informationer der skal gives til skolens elever
- At sende en hilsen til familien.
- At udarbejde en kort skriftlig information til skolens forældre, som sendes med eleverne hjem via klasselærer/team
- At sørge for flagning på halv den dag dødsbudskabet er kendt og på begravelsesdagen. Hvis den afdøde er tidligere ansat, flages kun hvis den afdøde stadig har forbindelse til skolen.
- Give information om mulighed for deltagelse i begravelse.

Ressourcegruppen kan være behjælpelig i forhold til ledelsens opgaver især i forbindelse med dødsfald hos lærere.

Klasser tæt på den afdøde ansatte:

- Klasselærer/team må første skoledag efter dødsfaldet afsætte den fornødne tid i de pågældende klasser til at:
- Tale meget grundigt om, hvad der er sket. Rygter manes i jorden.
- Snakke med eleverne om den døde
- Give eleverne mulighed for at fortælle om den døde
- Skrive breve, digte, tegne
- Aftale evt. blomsterindkøb
- Aftale evt. deltagelse i begravelse i samarbejde med forældrene i klassen.



Ansatte tæt på den afdøde ansatte:

De efterladte kolleger mødes - evt. på lærerværelset, så snart der er mulighed for det

Kollegaens plads markeres

Kollegaen mindes ved førstkommende møde

Ved lærers død har personaleforeningen procedure for blomster til begravelse

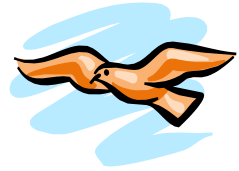
Råd og vejledning:

Ressourcegruppen (18/19: ME, RC, ledelsen)

Ledelsen (ME, TJ, DN)

Arbejds miljørepræsentant (MO)

Skolepsykolog :



4. Omsorgsplan i forbindelse med andre hændelser

I forbindelse med andre hændelser kan dele af ovenstående anvendes. Især tænkes på kontakt til ledelse og resursepersoner. Desuden anvendelse af relevant undervisningsmateriale.

Andre hændelser kan være:

Skilsmisse

Ulykker

Katastrofer

Selvmodsforsøg

Alvorlig sygdom

Trusler

Vold

Overgreb

Mobning

Omsorgssvigt

Tegn på traumer og andre faresignaler

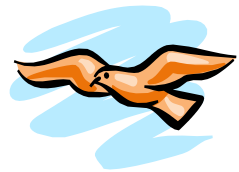
Råd og vejledning:

Ressourcegruppen (18/19: ME, RC, ledelsen)

Ledelsen (ME, TJ, DN)

Arbejds miljørepræsentant (MO)

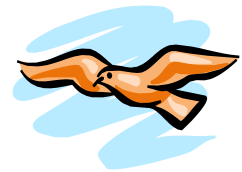
Skolepsykolog :



5. Rådgivning og telefonnumre 2019/2020:

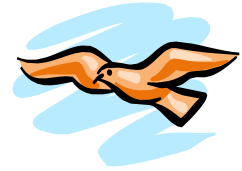
Ansvar	Navn	Telefon	Mobil	e-mail/ www.
Skolen	kontoret	35 30 23 08		afs@kk.dk
Ledelse	Torben Bo Højman Jensen	35 30 23 08		
	Merete Jensen	35 30 23 08	27154711 51628811	annemj@kk.dk
Arbejds miljø	Morten Jensen		20255691	
Ressourcegruppe	Merete Jensen		27154711	annemj@kk.dk
PPR	Kontor			
skolepsykolog				
Sundhedsplejerske	Stine R Vinterberg	3366 3366		
Skolebestyrelsesformand				
Kbh. kommune	Området			
Kræftens bekæmpelse	Kræftlinjen 10-20	80 30 10 30		www.cancer.dk
Psykiastrifonden				www.tabu.dk

Denne liste revideres hvert år i september måned



6. Oversigt over "værkstøjskasse" Findes på kontoret

Nr	Materiale	Antal	Anvendes ved	Dato
1	Fyrfadsllys			
2	Tegnepapir			
3	Blyanter			
4	Tusser			
5	Konvolutter			
6	Oplæsningsbog			
7	Farvet papir			
8	Video			
9	Sanghæfte			
10	Musikbånd			
11	Kleenex			
12	Sakse			
13	Lim			
14	Kridt			
15	Vase			



7. Litteraturliste

Til de voksne

Bøgerne findes måske på biblioteket, måske hos resursegruppen, måske på det lokale bibliotek.

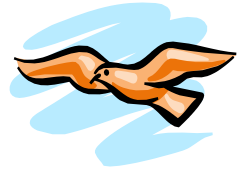
Til børn

Der findes mange skønlitterære bøger- en oversigt findes i kræftens bekæmpelses materiale.

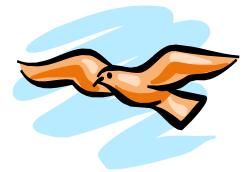
Til undervisning

I OmSorg fra kræftens bekæmpelse findes undervisningsmateriale og kopsisider til alle klassesetrin.

1. Anneberg, Inger: *Håbets labyrint*. Når et barn får en livstruende sygdom. Høst og søn 98.
2. Cullberg, J. (1993) *Krise og udvikling*. København: Hans Reitzel.
3. Davidsen-Nielsen, M. & Leick, N (2001) *Den nødvendige smerte*. København: Socialpædagogisk Bibliotek. Nordisk Forlag A/S.
4. Dige, J. (1996): *Det vedrører os alle*. I Bøge, Per (1996) *Om sorg. Når nogen man elsker dør*. København:
5. Dyregrov, A. (1992) *Sorg hos børn*. København: Dansk psykologisk Forlag
6. Dyregrov, A. (1998) *Børn og traumer*. København: Hans Reitzels Forlag.
7. Edvardson, Gudrun: *Barn i sorg, barn i krise*. Oslo: Kolibri Forlag, 1987.
8. *En mur af tavshed*. Dokumentarfilm. Nordisk FilmTV . Danmark 1999. (42 min)
9. Erikson, E. (1992) *Identitet, ungdom og kriser*. København: Hans Reitzel.
10. Evang, Anders: *Det vanskelige liv*. Kbh.: Hans Reitzel.
11. Grønbeck, C. (1997) *Ansvar er også dit*. I: Bøge, Per (1996) *Om sorg. Når bånd brister*. København: Kræftens Bekæmpelse
12. Hillgaard, Lis, Keiser, L & Ravn, L (1984) *Sorg og krise*. København: Munksgaard
13. Jakobsen, Anne (1988) *Børn og sorg*. København: Clausen bøger.



14. Jakobsen, Anne: *Alting har sin tid*. Hans Reitzel 95.
15. Jakobsen, Anne: *Kan man dø om natten?*. Når børn rammes af alvorlig sygdom. Gyldendal.
16. Kamradt, Jette: *Hvis nu mor taber håret- om børn og død*. Dansk psykologisk Forlag 98
17. Kast, Verena: *Den største sorg i verden her...* Kbh.: Munksgaard, 1991.
18. Kræftens bekæmpelse: *Når forældre dør*. Pjece.
- 19.
- Kræftens bekæmpelse: OmSorg. Et undervisningsmateriale.**
20. Miller, Alice (1982) *Det selvudslettende barn*. København: Munksgaard
21. Møller, Erik: *Sommeren efter Anemone*. Aschehough 99.
22. *Når døden banker på - hvad så ?*. Dokumentarfilm. Herning. Amtscenteret for undervisning, 2000.(33 min). Beskrivelse vedlagt i bilag.
23. Olesen Peter: *Min mor døde, min far døde. 25 danskere fortæller om at miste en mor eller far som barn*. Kroghs Forlag- i samarbejde med Kræftens Bekæmpelse, 1999.
24. Turner, Mary: *At tale med børn om døden og om at dø*. Dansk psykologisk Forlag. 2001.
25. Ørum, Nina: *Den forsømte sorg*. Kronik i Politiken.



8. Web-adresser:

www.tabu.dk

www.cancer.dk

www.dr.dk/undervisning

www.folkeskolen.dk

www.dlf.org

www.vibamt.dk

www.matcen.dk

www.svanevejprivatskole.dk

www.grejsdal-skole.dk

www.tylstrup-skole.dk

www.koegekomp.dk

www.klaremaal.uvm.dk

www.tabu.dk

www.falckhealthcare.dk



9. Uddrag af psykologiske teorier om sorg og krise

Uddrag af Teorier om kriser

(Sammendrag af Merete Jensen)

Af de psykologer og psykiatikere der har beskæftiget sig med traumatiske kriser, er den amerikanske psykiatiker Eric Lindemann den første, der beskrev sorg som en psykisk krise. Han beskrev nøje og detaljeret de overlevendes reaktioner efter en alvorlig brandkatastrofe i en natklub i 1944. Han lægger vægt på det kropslige aspekt, og beskriver, at følgende symptomer var fælles for alle: Somatiske ubehag såsom: "en sammensnørende fornemmelse i halsen, behov for at sukke, tomhedsfølelse i maven, muskelsvaghed og et intensivt subjektivt ubehag, der beskrives som spændthed eller psykisk smerte." (Cullberg, 1993, side 162)

Reuben Hill (1995) beskriver i forbindelse med studiet af familiens reaktion på kriser, fire faser: 1. Akut krise. 2. Desorganisation. 3. Genvindelse af kræfterne. 4. Reorganisation.

John Bowlby (1961) har iagttaget børn, der var indlagt på hospital og derved adskilt fra sine forældre. Han har beskrevet 3 faser: 1. Protestfasen, hvor sorg og vrede dominerer. 2. Depressiv fortvivelse, der lidt efter lidt får over i 3. Ligeegyldighed med en tilsyneladende tilpasning og fornægtelse af separationen.

Caplan (1964) har beskrevet krisens fire faser ud fra grad af funktionsniveau og krisens styrke:

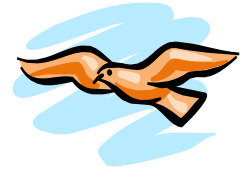
1. Almindelig problemløsningskapacitet.
2. Ineffektivitet
3. Mobilisering af indre og ydre ressourcer
4. Psykisk sammenbrud med desorganisation af personligheden

(Cullberg, 1993))

Johan Cullberg er docent i psykiatri og psykoanalytiker. Han har inddelt den traumatiske krise i fire faser:

1. Chokfasen, der går over i en
2. Reaktionsfase, der følges af en yderligere
3. Bearbejdning frem til
4. Nyorientering, som indebærer en fuldstændig genoprettelse

Det ser umiddelbart ud til at mennesker reagerer nogenlunde ens på og følger den samme proces, når de kommer ud for traumatiske kriser, men det afhænger meget af personens tidligere livshistorie, hvordan den traumatiske hændelse får betydning for det enkelte menneskes videre udvikling. Hvis vi i barndommen har været udsat for angstprovokerende hændelser og angstvækkende situationer, kan de aktualiseres af traumet. Vi har alle den slags oplevelser med os, og de kan gøre en gennemlevelse af



den voksne alders kriser vanskeligere. En sådan tilbøjelighed til at reagere ekstra stærkt, og hvor det ikke kun er den ydre påvirkning, der er bestemmende for krisens omfang, kaldes overdetermination.

Kort gennemgang af Cullbergs fire faser:

Chokfasen: kan vare fra et kort øjeblik til flere døgn. Personen prøver af al magt at holde det skete på afstand og er endnu ikke i stand til at tage det skete ind. Tilstanden er kaotisk, men på overfladen kan personen virke rolig. Personen kan have svært ved at "forstå" beskeder, og al energi samles om at holde det skete på afstand. I denne fase kan personen reagere med apati eller være voldsomt udadfarende. Det er sjældent at dette varer ved og udvikler sig til en psykose. Ved f.eks. alvorlig sygdom kan denne tilstand udvikle sig så langsomt, at man ikke kan registrere en egentlig chokfase.

Reaktionsfasen: starter når den ramte bliver nødt til at erkende det skete. Forsvarsmekanismerne træder i kraft og omstillingen af det psykiske apparat begynder, det skal nu integrere den nye virkelighed så hensigtsmæssigt som muligt. Man vil nu beskæftige sig med spørgsmålet "hvorfor?" og forsøge at finde en mening. De første to faser kaldes krisens akutte fase og må helst ikke vare mere end 4-6 uger, så kan den ikke kaldes akut mere. I denne fase finder regression sted for at holde indre og ydre belastninger i ave. Man ser også i denne fase de øvrige forsvarsmekanismer såsom: fornægtelse, rationalisering, isolation og undertrykkelse.

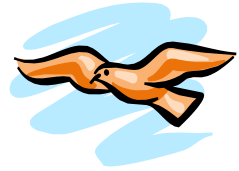
Bearbejdningsfasen: den akutte tilstand er overstået. Denne fase kan indtræde $\frac{1}{2}$ -1år efter traumet. I denne fase begynder personen at vende sig mod fremtiden i stedet for kun at være optaget af fortiden.

Nyorienteringsfasen: efter bearbejdningsfasen hvor personen bliver i stand til at vende sig mod fremtiden, er "sårene" lægte og man er blevet i stand til at inkorporere det skete og at leve med det. Det er ikke glemt, men er blevet en del af eksistensen.

Johan Cullbergs grundlæggende synspunkt er psykoanalytisk. Han har et helhedssyn, ser på - den udløsende faktor, - individets psykologiske udvikling, - sociale forudsætninger (som bl.a. omfatter de personer, det har i sine nære omgivelser)

Cullberg har en dialektisk måde at opfatte menneskelig udvikling på: en vekslen mellem opbygning/nedbrydning og hvile/opbrud, i modsætning til et mekanisk syn, hvor udvikling er en roligt fremskridende proces.

Cullbergs teori handler om udvikling og kriser og han vender til stadighed tilbage til Freud og Erik Erikson. Erik Homburger Erikson (1902-1992) var elev af Freud. Han levede fra 2. verdenskrig og til sin død i USA. Han videreudviklede Freuds opdagelser, men lagde dog mere vægt på samspillet mellem barnet og dets omgivelser. Han udviklede teorien om de psyko-sociale stadier, hvor overgangen fra et stadie til det næste gav anledning til kriser. (Bilag 1: Oversigt over Eriksons og Freuds stadieinddeling)



Psykosociale karakteristika i Eriksons psykosociale stadier

Stadie 1. (0-1 år)

Tillid vs. mistillid

Barnet tilegner sig en følelse af grundlæggende tillid ved at overvinde en truende følelse af mistillid. En tryghed for at verden er til at stole på, at ens grundlæggende behov bliver imødekommet og at de som har omsorg for en, er de samme og optræder regelmæssigt.

Tilliden dannes ved spædbarnets interaktion med moderen

Det er kvaliteten fremfor kvantiteten, der er afgørende.

Stadie 2. (1-3 år)

Autonomi vs. skam og tvivl.

Barnet begynder at udforske verden omkring sig.

Spændingforholdet mellem barnets vågnende egenrådighed eller trang til selvhævdelse og miljøets(forældrenes) krav og forventninger, påbud og forbud er karakteristisk.

Gennem tilegnelse af selvkontrol uden tab af selvagtelse, lægges grundlaget for en varig følelse af autonomi og stolthed.

Der sker en begyndende frigørelse i forhold til moderen.

Stadie 3. (3-5 år.)

Initiativ vs. skyldfølelse

Barnet gør nye erobringer indenfor en større aktionsradius. Det efterligner større børn og voksne og vil gøre tingene selv. Barnets utilstrækkelighed og ofte uundgåelige nederlag kan føre til følelse af skyld for at have gået for langt. Identifikation med forældrene og dannelse af over-jeg danner grundlag for udvikling af en følelse af moralsk ansvar og forberedelse til en køns- og forældrrolle.

Der kan ske en fiksering af et primitivt og kompromisløst over-jeg med infantil og sygelig skyldfølelse.

Stadie 4. (5/6år-begyndende pubertet)

Arbejdsevne vs. mindreværdsfølelse

Barnet udvikler færdigheder og giver sig i kast med opgaver. Det kan koncentrere sig længere, være opmærksomhed og gøre aktiviteter færdige.

Faren for fejludvikling ligger her i en følelse af utilstrækkelighed og mindreværd.

Hjemmet og skolen har derfor store opgaver i udvikling og i at lede barnet.

Stadie 5. (Ungdomsalder)

Identitet vs. rolleforvirring

Den unge søger efter identitet, enhed og kontinuitet. Perioden er forskellig fra barndom og voksenalder. Den unge leder efter sammenhæng mellem roller og færdigheder og erhvervsvalg og idealer.

Samtidig finder der en accept af kroppen og seksuelle driftsimpulser sted.

Venerne er den instans, hvor den unge søger hjælp.

Stadie 5. (Tidlig voksenalder)

Intimitet vs. isolation

Jeg-udviklingen gælder især i forhold til det andet køn



Stadie 6 (Voksenalder)

Generativitet vs. stagnation

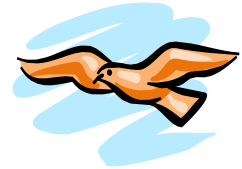
Gælder især i forholdet til næste generation

Stadie 7 (Moden alder)

Integritet vs. fortvivlelse

Det gælder om at kunne se sit liv (også døden) i et videre perspektiv.

Erikson understreger, at det er nødvendigt at se de forskellige udviklingsstadier i sammenhæng med udviklingen som helhed. Stadierne er gensidigt afhængige af hinanden. I overgangen fra et stadie til det næste vil individet konfronteres med en krise-situation (en udviklingskrise), hvis løsning vil være afgørende for hele den videre personlighedsudvikling. Krisen er ikke en truende katastrofe, men et afgørende vendepunkt med øget sårbarhed og øgede muligheder for såvel videreudvikling som fejludvikling eller fejltilpasning.



Atle Dyregrov er psykolog, dr. phil og daglig leder af Senter for krisepsykologi i Bergen. Han har i en årrække beskæftiget sig med krisehjælp til børn og familier i forbindelse med katastrofer og ulykker og har skrevet flere bøger om emnet. Udover at give råd og vejledning til hvordan man hjælper børn i traumatiske situationer beskriver Atle Dyregrov også emnet i forhold til udviklingspsykologiske aspekter og det er dermed relevant at inddrage hans teorier .

Dyregrov taler om de mekanismer, vi er udstyret med fra naturens side. I forbindelse med traumatiske situationer sker der en fysisk mobilisering af kroppen (f.eks. adrenalin), men også en mental mobilisering (f.eks. bearbejdning af information). Disse mekanismer er udviklet gennem tusinder af år. Dyregrov anvender begrebet skemaer, som de rammer, vi bruger for at fortolke og forstå, hvad der sker med os. "Forsøgene på at forstå "hvorfor?" og "hvorfor mig?" og andre aspekter omkring årsag og mening er nødvendige tankemæssige aktiviteter for at udvikle, omforme eller danne nye skemaer, også kaldet modeller eller antagelser om verden." (Dyregrov 1998, side 32)

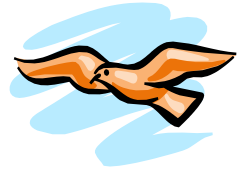
Det væsentlige i vores forbindelse er her, at Dyregrov siger, at traumatiske hændelser medfører ændringer i de antagelser eller skemaer, vi benytter for at fortolke os selv og vor omverden, og at det kan tage lang tid at justere disse skemaer efter den traumatiske hændelse. Om udviklingen siger Dyregrov: "Børn udvikler sig i forskelligt tempo, men må gennemføre en række udviklingsopgaver fra førskolealderen og frem til voksentilværelsen. Traumer kan påvirke denne udvikling på en række områder."(Dyregrov 1998, side 46).

Dyregrov påstår i sit forord, at man har antaget, at børn kun i ringe grad blev påvirket af traumatiske hændelser. Man har ment, at barnet vil glemme og vokse sig fra problemer. Man har derfor udelukket børnene fra information, ritualer og viden ved at lade være med at tale med børnene om hændelserne. Dyregrovs holdning er, at det skader børnene mere end det gavner at "skærme dem mod livets fakta". Dyregrov definerer traumer som: "overvældende, ukontrollerbare hændelser, der indebærer en ekstraordinær psykisk belastning" (Dyregrov 1998, side 11)

Dyregrov forstår kriser som dels udviklingskriser, som udvikler sig gradvist eller i tilknytning til overgangsfaser, dels ændringer, der opstår pludseligt og uventet. Katastrofer er hændelser af stort omfang, hvor mange mennesker berøres, men de kan også være personlige, f.eks. i forbindelse med ulykker.

Indenfor lægevidenskaben bruges ordet traume oftest om brudskader, men efterhånden er det blevet almindeligt at bruge udtrykket til også at beskrive overvældende psykiske belastninger. Psykiske traumer vil næsten altid indebære en krisesituation, mens en krisesituation ikke nødvendigvis er en traumatisk situation.

Iflg. Dyregrov må traumatiske hændelser forstås og bearbejdes i forhold til det alderstrin barnet tilhører. I punktform kan man opstille de udviklingsopgaver, et barn skal gennemgå på flg. måde. Følgende opgaver er særligt væsentlige for traumatiske situationer:



Førskolealder

Lære at differentiere mellem forskellige følelsetilstande

Lære at kontrollere følelser

Lære samspil

Lære selvstændighed- tryghed- tilknytning

Skolebørn

Lære at forudse, forstå

Lære at påvirke en situation, kontrollere

Lære at verbalisere følelser og tanker.

Lære refleksion

Unge

Lære at forstå betydningen af det de har optaget tidligere

Lære at ræsonnere

Lære at stille krav til sig selv

Afhængigt af alderstrin og udviklingsstadiet nævner Dyregrov bl.a. flg. eksempler på reaktioner på traumatiske oplevelser. Udtrykket er afhængigt af udviklingstrin

Påtrængende erindringer

Sanseindtryk og erindringsbilleder, som er udenfor kontrol.

Handlingserindringer (gentagelse i adfærd) .Indsovningsproblemer

Skyld og selvbebrejdelse

F.eks indbildt skyld, påtaget skyld, overlevelsesskyld

Undgåelsesreaktioner- f.eks. konstant aktivitet

Koncentrationsvanskeligheder

Vrede

Tabsreaktioner

F.eks tristhed, savn og længsel

Fysiske reaktioner

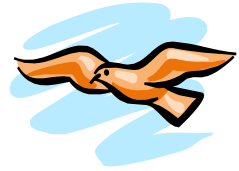
F.eks. muskelsmerter, svimmelhed, hovedpine, epilepsi

Regression

Leg

F.eks. gentagelse af den samme leg .

Social kontakt



Social kontakt kan blive vanskelig

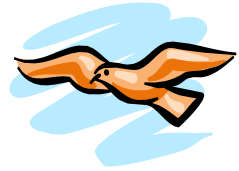
Meningen med tilværelsen

Barnet kan f.eks. miste kontrollen

Langtidsvirkningerne af traumatiske oplevelser i barndommen kan være katastrofale for et menneske. Dyregrov nævner, at den seneste forskning har vist at traumatiske forhold i barndommen kan indvirke på og ændre den biologiske udvikling f.eks. kan hændelserne igangsætte en overproduktion af hormoner, som kan medføre ændringer på det biologiske plan (f.eks. for tidlig pubertet).

Derudover henviser Dyregrov til forskning, som har påvist at traumatiske hændelser i barndommen kan have indvirkning på:

- personlighed og karakterudvikling
- syn på tilværelsen
- katastrofeforventning, fremtidspessimisme
- forhold til andre mennesker
- moraludvikling
- regulering af følelser
- selvopfattelse, selvtillid
- mestringssevne
- indlæringskapacitet
- erhvervsvalg, erhvervsfunktioner
- fremtidig forældrekapacitet.



10. "Trekanten": Hvordan hjælper vi hinanden

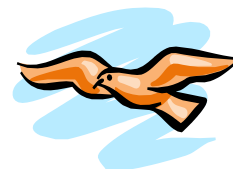
Psykologcentret "Trekanten" har udgivet en pjece i 1998: "Hvordan hjælper vi hinanden og os selv efter chokerende oplevelser".

Som titlen fortæller handler pjecen om hvordan vi som voksen reagerer f.eks. når vi i vores arbejde skal være professionelle overfor børn i sorg og krise eller når vi skal være en "god kollega" overfor en kollega i krise.

Pjecen giver kortfattede, men gode og anvendelige råd og vejledning til hvordan vi kan håndtere og bearbejde oplevelserne og er relevant i forhold til at en sorg- og krisehandleplan er et fælles anliggende for hele skolen.

Den kan også være en hjælp i forbindelse med chokerende oplevelser i forhold til voldelige elever eller andre oplevelser der påvirker vores psykiske arbejdsmiljø.

Det er udvalgsgruppens opfattelse at alle medarbejdere bør have læst denne pjece og derfor bør den udleveres til hver enkelt. Der er copyright på materialet og forhåbentligt får vi lov at købe nogle eksemplarer.

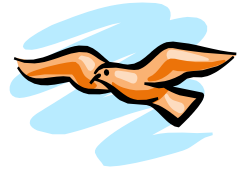


11. Kopiforlæg/ ideer.

Findes i mapperne.

Indholdsfortegnelse.

Nr	Indhold	Bilag
1	Brev til hjem i forbindelse med dødsfald hos elev	s. 34
2	Brev til hjem i forbindelse med dødsfald hos forældre	s. 35
3	Brev til hjem i forbindelse med dødsfald hos lærer/ansat	s. 36
4	AFSSs pjece om HANDLEPLAN for sorg og krise	s. 37
5	PPRs pjece om KRISEBEREDSKAB	5
6	Trekanten: Hvordan hjælper vi hinanden...	6
7	Litteraturliste fra Viborg Amt	7
8	Tovshøjskolen: Tyrkiske, somaliske og arabiske skikke og ritualer ved dødsfald og begravelser	8
9	Kræftens bekæmpelse: Når børn mister. Pjece. Handleplan til forældre	9
10	Kræftens bekæmpelse; Projekt Omsorg. Beskrivelse af undervisningsmaterialer.	10
11		
12		
13		
14		
15		
16		
17		



Amager Fælled Skole, d.

Kære forældre i

Skolen fik i går den sørgelige meddelelse, at NN fra xx er død. NN døde efter XXXXX af XXXXX. Det er slemt for familien, kammeraterne og de voksne at miste NN og det er vigtigt, at vi hjælper hinanden med at klare den triste situation.

Vi brugte tid på at tale om det i klassen (i går) og børnene har lavet en tegning hver til familien, som vi sendte hjem.....

(Jeg har været nede i klassen og være med til at tale med børnene. Jeg kender til reaktioner på sorg og krise og er med i skolens udvalg om handleplan i forbindelse med sorg og krise.)

Vi har talt med (fritidshjemmet...) og

Vi har talt med NNs far/mor (navn) i dag og tager hjem på besøg d.xxxxx

Begravelsen vil finde sted fra xx Kirke på xxdag klokken xx.

Klassekassen sender en buket fra xx

Eller

Vi ved endnu ikke hvornår....., men

Børnene har bl.a. fortalt om deres egne erfaringer med at miste kæledyr og bedsteforældre. Jeres børn var (f.eks. meget dygtige og hensynsfulde og vi havde en rigtig god snak.)

Jeres børn vil måske være påvirket af det der er sket og vil reagere på forskellig måde. Nogle børn vil ikke snakke om det og lader som intet er hændt. Nogle børn græder eller bliver urolige og får måske ondt i maven eller i hovedet. Det er vigtigt, at vi i fællesskab er opmærksom på at lytte til børnene.

Vi afholder en fælles mindestund med klassen og andre berørte klasser d.....

Klasselærerne og andre tæt på klassen vil følge børnene.

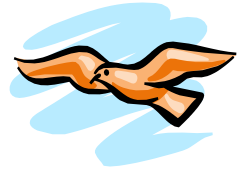
Vi vil i klassen arrangere et møde med forældrene d.....

Hvis I har brug for at tale med os, er I velkomne til at ringe I kan ringe til klassens lærere eller resursegruppen på lærerværelset: 32 54 20 22,

Resursegruppe-navn, privat: xx xx xx xx

eller I kan kontakte skolens kontor: 32 54 23 08.

Venlig hilsen
xxxxxx
rolle i indsatsen



Amager Fælled Skole, d.

Kære forældre i

Skolen fik i går den sørgelige meddelelse, at NN fra xx har mistet sin mor. NNs mor døde efter XXXXX af XXXXX. De fleste børn i klassen og jer forældre kendte NNs mor og det er vigtigt, at vi hjælper hinanden med at klare den triste situation.

Vi brugte tid på at tale om det i klassen i går og børnene har lavet en tegning hver til NN, som vi sendte hjem til xx i går.

uT har været nede i klassen og være med til at tale med børnene. Jeg kender til reaktioner på sorg og krise og er med i skolens udvalg om handleplan i forbindelse med sorg og krise.

NN kommer i skole i morgen og vi taler med børnene og prøver at hjælpe NN gennem denne svære tid.

Jeg har talt med NNs far/mor (navn) i dag og tager hjem på besøg d. ...

Klassekassen sender en buket fra xx

Eller

Vi ved endnu ikke

Eller

Hjemmet ønsker ikke

Børnene har bl.a. fortalt om deres egne erfaringer med at miste kæledyr og bedsteforældre. Jeres børn var (meget dygtige og hensynsfulde og vi havde en rigtig god snak)

Jeres børn vil måske være påvirket af det der er sket og vil reagere på forskellig måde. Nogle børn vil ikke snakke om det og lader som intet er hændt. Nogle børn græder eller bliver urolige og får måske ondt i maven eller i hovedet. Det er vigtigt, at vi i fællesskab er opmærksom på at lytte til børnene.

Hvis I har brug for at tale med os, er I velkomne til at ringe I kan ringe til klassens lærere eller resursegruppen på lærerværelset: 32 54 20 22,

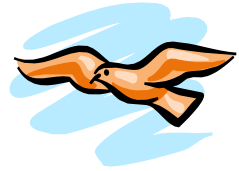
Resursegruppe-navn, privat: xx xx xx xx

eller I kan kontakte skolens kontor: 32 54 23 08.

Venlig hilsen

xxxxxx

rolle i indsatsen



Amager Fælled Skole, d. xxxxx

Til alle hjem.

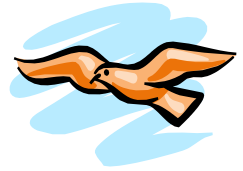
Skolens flag gik i dag på halv, fordi vores kollega er død efter

NN var lærer/ansat i ved Amager Fælled Skole i

I de sidste år var NN (klasselærer, teamlærer....) i xx.

Vi vil savne meget.

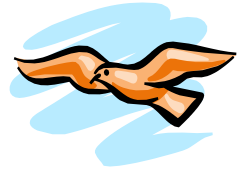
Alle medarbejderne
ved Amager Fælled Skole



Handleplan for sorg og krise

Amager Fælled Skole

Merete Jensen



Denne pjece er et kort resume over hvad du kan bruge skolens handleplan for sorg og krise til. En udvalgsgruppe har i dette skoleår udarbejdet en vejledende handleplan, og vi håber på, at vi næste år kan fortsætte arbejdet dels i ressourcegruppen og dels med at udvide og revidere handleplanen.

For **voksne** er det for det meste sådan, at vi henter den bedste støtte hos vores nærmeste, men **børn og unge**, der oplever svære livs-situationer har ikke altid mulighed for at finde den hjælp, de har behov for inden for hjemmet. Børn er solidariske med deres forældre og vil ikke pålægge dem yderligere sorg i en svær situation. Derfor skjuler de ofte følelser og behov og så tror mange, at de ikke behøver hjælp.

Voksne, der har ansvar for børn i den tid, de er væk fra hjemmet, er særdeles centrale i børnenes liv og derfor er det også **skolens ansvar at sikre, at ingen børn lades alene med deres sorg.**

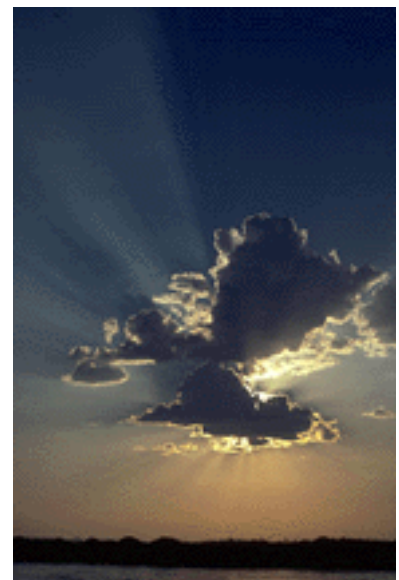
Det er ikke en opgave f.eks. den enkelte klasselærer kan stå alene med.

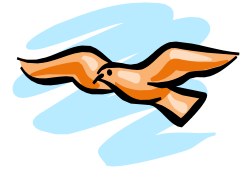
Forudsætningen for at kunne yde kvalificeret hjælp er, at den bygger på en erkendelse af, at det er **hele skolens ansvar** at komme børn i sorg i møde.

Den hjælp skolen umiddelbart kan tilbyde tager udgangspunkt i **den medmenneskelige støtte** - ingen lærere er uddannede krisepsykologer og skal heller ikke prøve at fungere som sådan.

Handleplanen skal ikke opfattes som et "statisk" dokument, men som et dynamisk hjælpemiddel, som videreudvikles hele tiden.

Uddybende afsnit om omsorgs- og handleplaner i forbindelse med vores tosprogede elever og deres familier eller et særligt afsnit omkring faresignaler hos børn og unge er eksempler på områder, der kan udvikles i de kommende år.





Du kan finde handleplanen

- på biblioteket,
- på kontoret,
- på lærerværelset og
- i specialcenteret.
- På nettet (hjemmesiden og lærerinfra)

Desuden får PPR, sundhedsplejersken, fritidshjemmene og skolebestyrelsen en kopi.

Værktøjskassen til brug i undervisningen kan du finde

- på biblioteket eller
- i specialcenteret.

Handleplanen omfatter:

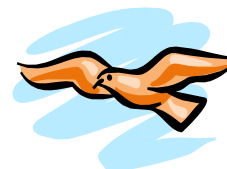
- Amager Fælled Skoles omsorgsplan i forbindelse med dødsfald
- Hos elever
- Hos forældre
- Hos ansatte
- Rådgivning og telefonnumre
- Litteraturliste og web-adresser
- Oversigt over "værktøjskasse"
- Kopiforlæg og bilag
-

Handleplanen er tænkt som et **hjælpemiddel** i forbindelse med de sorg - og kriseforløb der optræder i det almindelige liv.

Samtidig har vi givet henvisninger til, hvordan man i undervisningen kan inddrage emnet i perioder, hvor der ikke er konkret grund til det.

Hvis vi kan forberede vores børn på de kriser, der naturligt opstår i alle menneskers liv og give dem forståelse og handlemuligheder i forbindelse med livstemaer, som også indeholder det sørgelige, det triste og det som er svært, er vi nået langt i forbindelse med udviklingen af livsduelige mennesker.

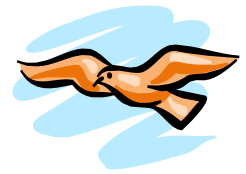




Rådgivning og telefonnumre 2019/2020:

Ansvar	Navn	Telefon	Mobil	e-mail/ www.
Skolen	kontoret	35 30 23 08		afs@kk.dk
Ledelse	Torben Bo Højman Jensen	35 30 23 08		
	Merete Jensen	35 30 23 08	27154711 51628811	annemj@kk.dk
Arbejds miljø	Morten Jensen		20255691	
Ressourcegruppe	Merete Jensen		27154711	annemj@kk.dk
PPR	Kontor			
skolepsykolog				
Sundhedsplejerske	Stine R Vinterberg	3366 3366		
Skolebestyrelsesformand				
Kbh. kommune	Området			
Kræftens bekæmpelse	Kræftlinjen 10-20	80 30 10 30		www.cancer.dk
Psykiastrifonden				www.tabu.dk

Denne liste revideres hvert år i september måned



12. Bilag. Se mappen på skolen



13. Lokale ideer og beskrivelser. Se mappen på skolen.

Nr.	Beskrivelse.....	Ini	Dato